

Pokojnici so dali v grob uhane s košarico, pisano ogrlico, prstan, iglo in zapestnico. Sredina 6. st.



Bronaste pasne sponse s ščitastim trnom so bile med Langobardi precej priljubljene. Na trn so vrezali okras v obliki križa. 2. polovica 6. st.

DUHOVNO ŽIVLJENJE V POZNI ANTIKI  
Krščanstvo

Ko je cesar Konstantin Veliki zagotovil versko svobodo, se je med ljudmi začelo krščanstvo širiti še hitreje. V 5. st. so na vrhu Rifnika, na najdominantnejšem mestu, zgradili preprosto enoladijsko dvoransko cerkev brez apside. Cerkev je bila v notranjosti razdeljena s stopnico na prostor za vernike in prezbitero. Levo ob vhodu je bila prvotna, polkrožno oblikovana krstilnica. Sredi 6. st. so cerkev obnovili. V novi krstilnici so ogradili majhen prostor, kjer so opravljali krst. Pri tem se je voda iztekala v skalno razpoko, ki je imela obliko križa.



Srebrna patera - domnevno zajemalka za sveto vodo pri krstu. 5. - 6. st.

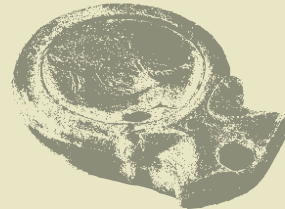
Po nekaj bitkah, za nas najpomembnejši bitki ob Soči, kjer je leta 489 vzhodnogotski kralj Teoderik Veliki premagal Odoakra, so bili naši kraji vključeni v vzhodnogotsko državo. V njej so ljudje živeli v miru štirideset let. Po kratkotrajni oblasti Bizanca so se k nam priselili Langobardi, ki so ostali tu do odhoda v Italijo l. 568. Oboji, Vzhodni Goti kot Langobardi, so bili arijanci. Njihova vera Kristusu ni priznavala enakovrednosti z božjim Očetom.



Glavna ladja večje zgodnjekrščanske cerkve. 5.- 6. st.



Pogled na morda arijansko zgodnjekrščansko cerkvico med izkopavanji l. 1993. 6. st.



## INFORMACIJE IN NAROČILO ZA VODENE OGLEDJE:

**Turistično informacijski center Občine Šentjur (TIC)**  
**Muzejska zbirka Šentjur – razstava Rifnik in njegovi zakladi**  
**Odpiralni čas: pon. - pet.: 9. - 16. ure**  
**in po predhodnem dogovoru**  
Ulica skladateljev Ipavcev 17, 3230 Šentjur  
tel. 03/749 25 23, 041 660 091  
e-pošta: tic@turizem-sentjur.com  
www.turizem-sentjur.com



OBČINA ŠENTJUR

## KRĀES - SKUPINA EKOLOŠKIH KMETOV MED RIFNIKOM, RESEVNO IN KALOBJEM (vodene degustacije ekoloških dobrot po predhodnem dogovoru):

**Biodinamična kmetija Urbajs Aci (vino),**  
Rifnik 44 b, 3230 Šentjur, tel. 03/749 23 73,  
**Ekološka kmetija Jenšterle (ekološki mesni izdelki),**  
Cesta na Rifnik 7 a, 3230 Šentjur, tel. 041 604 511, www.doziviteokuskozjanskega.si,  
**Ekološka kmetija Pšeničnik (pirina, ajdova in koruzna moka),**  
Rifnik 46, 3230 Šentjur, tel. 031 295 520,  
**Zeliščna kmetija Kalan (zelišča, strokovno voden ogled kmetije po predhodnem dogovoru od 1. 6. do 15. 9.),** Podlešje 12, 3233 Kalobje, tel. 03/579 50 11, 041 941 844,  
**Ekološka kmetija Romih Ivan (govodina, krompir, sadje, vino, jabolčni sok),**  
Vodruž 27, 3230 Šentjur, tel. 041 444 380.

**Dopolnilna dejavnost na kmetiji Rosanda Ploštajner (marmelade, praženi oreščki, jabolčni in jurkin sok, sezonska zelenjava),** Vezovje 4, 3233 Kalobje, tel 051 201 134,  
**Kmetija Videc (kozji siri, mleko in jogurt),**

Vodruž 34, 3230 Šentjur, tel. 03/574 04 72, 031 844 612,

**Konjeniški klub Lastrada in bar Mecen (reja konj, šola jahanja),**

Jakob pri Šentjurju 2, 3230 Šentjur, tel. 03/574 09 84,

**Vrt in zbirateljski nasad Gorazda Mauerja,**

Jakob pri Šentjurju 7b, 3230 Šentjur, tel. 041 283 839, http://vrt.jananovak.com/gorazdm.php,

**Ferležev mlin (Muzej mlinarstva v nastajanju – ogledi po predhodnem dogovoru),**

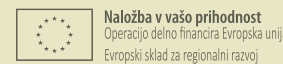
Šibenik 1, 3230 Šentjur, 03/898 11 92, tel. 041 624 779,

**Wellness Aspara,**

Ulica Leona Dobrotinška 21, 3230 Šentjur, tel. 05/908 76 00, 040 494 444, www.wellness-aspara.com.

**SI**  **CHR**

EVROPSKO TERITORIALNO SODELOVANJE  
EUROPSKA TERITORIJALNA SURADNJA



Naložba v vašo prihodnost  
Operacija delno financira Evropska unija  
Evropski sklad za regionalni razvoj

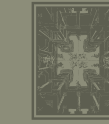


REPUBLIKA SLOVENIJA  
SLUŽBA VLADE REPUBLIKE SLOVENIJE ZA RAZVOJ  
IN EVROPSKO KOHEZIJSKO POLITIKO



Razvojna agencija Zasavje

Besedilo: Darja Pirkmajer, Pokrajinski muzej Celje  
Strokovni pregled: dr. Dragan Božič, Inštitut za arheologijo ZRC SAZU  
Prevodi: Margaret Davis  
Oblikovanje: Tina Pregelj Skrt – Mint colibri  
Fotografije: Dragan Arrigler, Viktor Berk, Vinko Skale  
Konzervacijo poznoantičnega kompleksa na Rifniku, ki je potekala med leti 1985 in 2011 in razstavo Rifnik in njegovi zakladi, sta omogočila: Ministrstvo za kulturo RS in Občina Šentjur.



POKRAJINSKI  
MUZEJ  
CELJE

# RIFNIK

## ARHEOLOŠKO NAJDIŠČE

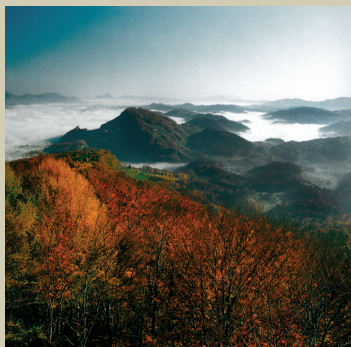
### RAZSTAVA

### RIFNIK IN NJEGOVI ZAKLADI



## TOPOGRAFIJA RIFNIKA IN ZGODOVINA ARHEOLOŠKIH RAZISKAV

Naravna zavarovanost kopastega vrha in dominanten položaj gore v pokrajini dajeta ljudem ugodne možnosti za varno naselitev. Zato ne preseneča, da je Rifnik poseljen bolj ali manj neprekinjeno skozi vsa pomembnejša arheološka obdobja. Med najpomembnejše raziskovalce Rifnika štejejo Walterja Šmida, Lojzeta Bolto in Darjo Pirkmajer.



Pogled na Rifnik z Resevne.

## BAKRENA DOBA

Naselje iz zgodnje bakrene dobe na Rifniku  
*Druga polovica 5. tisočletja pr.n.št.*

Prve sledi človekovega bivanja na Rifniku je odkril Bolta v najgloblji plasti pod ostanki naselja iz starejše železne dobe. V naselbinski jami iz zgodnje bakrene dobe je našel vrsto različnih keramičnih fragmentov značilnih oblik in okrasa.



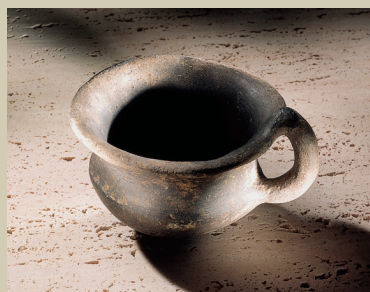
Kamnite sekire in kladiva so značilno orodje mlajše kamene in bakrene dobe. Sekire, zataknjene v precep veje in prevezane, so uporabljali tudi za sekanje lesa.

*5. tisočletje pr.n.št.*

## BRONASTA DOBA

Sledi bronastodobnega človeka v Črnlolici  
*14. – 13. st. pr.n.št.*

Rezultati arheoloških izkopavanj zadnjih let dokazujejo, da Rifnik v srednji bronasti dobi ni bil poseljen. V mirnih časih so se ljudje namreč najraje naseljevali ob rekah. Alenka Vogrin je leta 1985 na vzhodnem vznožju Rifnika v Črnlolici pod gomilo iz starejše železne dobe odkrila nekaj srednjebronastodobnih grobov.



Keramična skodelica s presegačim ročajem.  
*14. – 13. st. pr.n.št.*

POZNA BRONASTA DOBA / STAREJŠA ŽELEZNA DOBA  
Naselje iz pozne bronaste in starejše železne dobe na Rifniku  
*9. – 6. st. pr.n.št.*

Različna tuja plemena, ki so vdrla v naše kraje, so povzročila med ljudmi nemir in povečala željo po varnosti. Vrh Rifnika je postal zopet osrednji naseljitveni prostor. Naselbina tega časa je obsegala celoten zgornji plato in položne terase pod njim. Hiše so bile različno velike, za vse pa so bili značilni pravokotni kamniti temelji, narejeni brez malte. Na te so postavili osnovno leseno konstrukcijo, jo prepletli s protjem, zamazali z glino in pobelili z apnom. Dvokapna streha je bila verjetno slamnata ali celo krita s skodlami. Tla so bila večinoma iz steptane gline. Večje kočice so imele dva ali tri manjše prostore. Prebivalci so se ukvarjali z lovom, ribolovom, živinorejo, poljedelstvom in predelavo kovin. Cvetela je tudi trgovina, saj je vodila čez naše kraje jantarjeva cesta, ki je povezovala severne dežele s Sredozemljem.



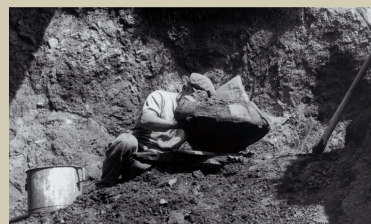
O ulivanja bronu nam govori kamnit kalup.  
*9. in 8. st. pr.n.št.*



Bronasti kotlički spadajo poleg situl, zajemalk in skodelic v t.i. pivsko garnituro takratnih veljakov.  
*7. – 6. st. pr.n.št.*

POZNA BRONASTA DOBA / STAREJŠA ŽELEZNA DOBA  
Plana žgana grobišča

Za pozno bronasto dobo, ki jo imenujemo tudi žarnogrobiščna doba, so bili značilni plani žgani grobovi. Na Rifniku se je ta način pokopa obdržal še v starejši železni dobi. Pokojnika so s pridatki vred zažgali na grmadi. Sežgane kosti, nakit in orožje so pobrali ter vse z izbrano posodo vred položili v žaro. Moškim so dajali v grob predvsem orožje, orodje in posodo, ženskam nakit, posodo in uteži.



Plana žgana grobišča se nahajajo na položnejših terasah po vsem južnem pobočju Rifnika.  
*8. st. pr.n.št.*



STAREJŠA ŽELEZNA DOBA  
Gomilna grobišča

Gomile so velike, umetno oblikovane tvorbe iz zemlje, pod katere so prebivalci starejše železne dobe pokopavali svoje veljake, kneze in najbližje člane njihovih družin, a tudi pripadnike najvišjih slojev rifniške družbe. Velika večina gomil leži na severnem in vzhodnem pobočju Rifnika in spadaj v Črnlolice.



Iz črnloliške gomile sta posebni, plastično oblikovani človeški nogi, uliti iz bronu, okrašeni z vrezji in vbodi, ki sta verjetno nosili bronasto posodo.  
*7. st. pr.n.št.*

Plano skeletno grobišče

V 6. st. pr.n.št. so začeli umrle pokopavati na nov način: niso jih več sežigali na grmadi, ampak so jih položili s pridatki vred v podolgovato, po meri umrlega izkopano jamo.

MLAJŠA ŽELEZNA DOBA  
*1. st. pr.n.št.*

Kelti so bili nosilci latenske kulture. V zgodnji in srednji latenski dobi (3. - 2. st. pr.n.št.) Rifnik ni bil poseljen. Nekaj najdb izvira iz pozne latenske dobe (1. st. pr.n.št.). V primerjavi s pomembnostjo in količino gradiva iz starejše železne dobe so ti predmeti izredno skromni. Kljub temu je bil to pomemben čas, saj so Kelti začeli uporabljati lončarsko kolo in kovati lasten denar.



Keltski srebrnik s konjičkom.  
*1. st. pr.n.št.*

RIMSKA DOBA

Po prihodu Rimljanov v naše kraje se je marsikaj spremenilo. Časi so bili mirni in ljudje so si gradili domove v dolini. Vrh Rifnika je bil obljuden v drugem stoletju, ko so tam zgradili svetišče, ki je bilo posvečeno Akvonu, lokalnemu božanstvu reke Voglajne.



Bronast kipec mladeniča iz Podgorja pod Rifnikom.  
*Začetek 2. st.*



Pri oranju so na polju v okolici Šentjurja našli srebrni rimski oljenki.  
*1. – 2. st.*



POZNOANTIČNA NASELBINA

Rifnik je postal v nemirnem času pozne antike zaradi svoje naravne lege in zavarovanosti znova idealna lokacija za varno naselitev prebivalcev. Na prisojnih terasah južnega pobočja so si rimski staroselci postavili enostavne kamnite hiše z dvokapnimi strehami, ki so bile verjetno krite s skodlami. Kot vse kaže, so večino teh stavb, z delnimi obnovami, uporabljali vse do propada naselbine. Na Rifniku ni bilo vode, zato so morali zgraditi cisterno.



Lustinianus I.  
*540 – 541*



Na naselbini so našli tudi imeniten staroselski nakit, srebrni prstan s kačjima glavama in bronasti pasno spono in iglo za spenjanje obleke.  
*3. – 6. st.*

Celotno naselbino je na položnem južnem in zahodnem pobočju varovalo mogočno, meter debelo obzidje. V času, ko so zgradili zgodnjekrščansko cerkev, so bili novo obzidje, dolgo 250 m, in obrambni stolpi že v polni funkciji.



Anonimni langobardski vojvoda za Lustinusa II.  
*2. polovica 6. st.*

POZNOANTIČNO GROBIŠČE

V nasprotju s prazgodovinskimi grobovi, ki se nahajajo na vseh rifniških pobočjih in ponekod v dolini, so bili grobovi iz časa pozne antike in preseljevanja ljudstev blizu naselja Tu so bili pokopani rimski staroselci in Langobardi.